



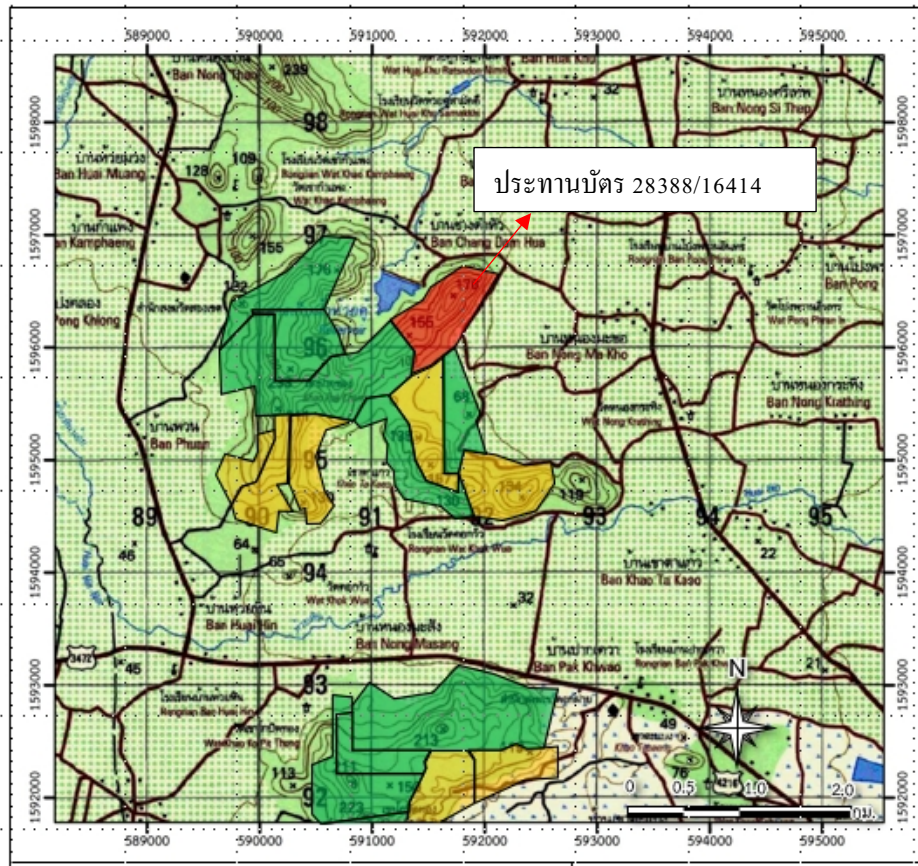
เอกสารแนบ 6

แผนพับประชาสัมพันธ์การทำเหมืองของโครงการ

โครงการเหมืองแร่หินอุตสาหกรรมชนิดหินปูน เพื่ออุตสาหกรรม ก่อสร้าง ของนายณรงค์ จำปาศักดิ์ ประทานบัตรที่ 28388/16414

1. พื้นที่ดำเนินโครงการ

โครงการตั้งอยู่ที่ ตำบลดอนคา อำเภอกู่ทอง จังหวัดสุพรรณบุรี



บริเวณพื้นที่ทำเหมืองปัจจุบัน



โรงโม่หินของโครงการ



ป้ายสำนักงานโครงการ

2. ความเป็นมาและกำหนดการเปิดเมืองของโครงการ

โครงการเหมืองแร่หินอุตสาหกรรมชนิดหินปูน เพื่ออุตสาหกรรมก่อสร้าง ของนายณรงค์ จำปาศักดิ์ ได้รับอนุญาตทำเหมืองหินอุตสาหกรรมชนิดหินปูนเพื่ออุตสาหกรรมก่อสร้าง ตามคำขอประทานบัตรที่ 14/2537 ได้รับอนุญาตเป็นประทานบัตรที่ 28388/16414 ตั้งแต่วันที่ 15 พฤษภาคม 2563 ถึงวันที่ 24 พฤษภาคม 2588 รวมอายุประทานบัตร 25 ปี

3. ผลประโยชน์ต่อชุมชน

ผลประโยชน์ที่โครงการมอบให้กับชุมชน มีทั้งทางตรงและทางอ้อม ดังนี้

(1) ผลประโยชน์ทางตรง ค่าภาคหลวงแร่ที่ท้องถิ่นจะได้รับ (60%) ของค่าภาคหลวงแร่

- เทศบาลตำบลอนคา (20% ของค่าภาคหลวงแร่)
- อบจ.สุพรรณบุรี (20% ของค่าภาคหลวงแร่)
- อบต./เทศบาลอื่นๆ ในจังหวัดสุพรรณบุรี (10% ของค่าภาคหลวงแร่)
- อบต./เทศบาลอื่นๆ ในจังหวัดอื่นๆ (10% ของค่าภาคหลวงแร่)

(2) ผลประโยชน์ทางอ้อม แผนงานด้านมวลชนสัมพันธ์

(2.1) จัดทำแผนงานการจัดตั้งคณะกรรมการมวลชนสัมพันธ์

เพื่อเป็นการลดช่องว่างระหว่างเหมืองและชุมชนรอบเหมือง ที่มีทั้งการต่อต้านและสนับสนุนการทำเหมือง จึงสมควรให้มีการจัดตั้งคณะกรรมการมวลชนสัมพันธ์ เป็นทางเลือกหนึ่งที่จะช่วยให้เกิดความเข้าใจกันและเป็นความรู้สึกที่ดีต่อกัน อันจะทำให้เหมืองแร่และชุมชนอยู่ด้วยกันได้อย่างมีความสุข ทั้งสองฝ่าย เพื่อเป็นตัวขับเคลื่อนให้เป็นไปตามเป้าหมายของโครงการต่อไป

(2.2) โครงการจะให้ความร่วมมือกับกิจกรรมทางสังคม เช่น การให้ทุนการศึกษาแก่นักเรียน การบริจาควัสดุอุปกรณ์แก่หน่วยงานต่างๆ และการทำนุบำรุงศาสนา เป็นต้น

4. มาตรการและผลการดำเนินงานตามมาตรการป้องกันและแก้ไขผลกระทบสิ่งแวดล้อม



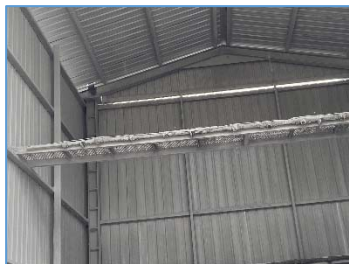
1. ฉีดพรมน้ำบริเวณที่ก่อให้เกิดฝุ่นละออง



2. จุดล้างล้อก่อนออกพื้นที่โครงการ



3. ดูแลโรงโมหินของโครงการให้เป็นไปตามประกาศกรมอุตสาหกรรมพื้นฐานและการเหมืองแร่



4. จุดสเปรย์น้ำบริเวณปากโมหิน



5. กำหนดระยะเวลาการระเบิดไม่เกินวันละ 1 ครั้ง ในช่วงเวลา 16.00-17.00 น.



6. พนักงานสวมใส่อุปกรณ์ป้องกันอันตรายส่วนบุคคล



8. จำกัดความเร็วของรถบรรทุกให้ไม่เกิน 30 กม./ชม.



9. การปิดคลุมผ้าใบรถบรรทุก

5. ข้อมูลด้านการอนุรักษ์สิ่งแวดล้อมบริเวณใกล้เคียงชุมชน โครงการให้ความสำคัญกับพื้นที่ป่าไม้จึงให้ความรู้ ความเข้าใจ เพื่อให้คนงานตระหนักถึงความสำคัญของป่าไม้และกำหนดมาตรการห้ามพนักงานหรือคนงานเหมือง ลักลอบตัดไม้และล่าสัตว์ป่า รวมทั้งไข่และตัวอ่อนของสัตว์ป่าบริเวณโครงการและพื้นที่ป่าไม้บริเวณใกล้เคียงอย่างเด็ดขาด และจะต้องมีบทลงโทษที่จะต้องนำมาปฏิบัติอย่างเคร่งครัด

6. มาตรการและผลการติดตามตรวจสอบผลกระทบสิ่งแวดล้อม

สถานี	ผลการตรวจวัด	
	วันที่ 25-28 มกราคม 2566	
1) คุณภาพอากาศ จำนวน 4 จุด ได้แก่ โรงโม่หินศิลามิตรเจริญ (อุ้มทอง) สำนักสงฆ์อ่างแก้วเขาชายธง บ้านพวนทางด้านทิศตะวันตก บ้านพวนทางด้านทิศใต้ (กลุ่มบ้านห้วยหิน)	ฝุ่นละอองแขวนลอย 0.259-0.291 มก./ลบ.ม. 0.161-0.170 มก./ลบ.ม. 0.161-0.197 มก./ลบ.ม. 0.280-0.291 มก./ลบ.ม.	ฝุ่นละอองขนาดเล็กไม่เกิน 10 ไมครอน 0.106-0.113 มก./ลบ.ม. 0.091-0.099 มก./ลบ.ม. 0.104-0.108 มก./ลบ.ม. 0.106-0.107 มก./ลบ.ม.
2) ระดับเสียง จำนวน 4 จุด ได้แก่ โรงโม่หินศิลามิตรเจริญ (อุ้มทอง) สำนักสงฆ์อ่างแก้วเขาชายธง บ้านพวนทางด้านทิศตะวันตก บ้านพวนทางด้านทิศใต้ (กลุ่มบ้านห้วยหิน)	ระดับเสียงเฉลี่ย 24 ชั่วโมง 59.3-64.4 เดซิเบล (เอ) 58.3-61.9 เดซิเบล(เอ) 61.5-67.4 เดซิเบล(เอ) 62.0-62.8 เดซิเบล(เอ)	ระดับเสียงสูงสุด 93.6-96.7 เดซิเบล(เอ) 98.4-101.5 เดซิเบล(เอ) 95.6-102.8 เดซิเบล(เอ) 91.7-99.0 เดซิเบล(เอ)
3) คุณภาพน้ำผิวดิน จำนวน 2 จุด ได้แก่ อ่างเก็บน้ำเขาชายธง (ห้วยคู้) บ่อตกตะกอนของโครงการ 4) คุณภาพน้ำใต้ดิน จำนวน 3 จุด ได้แก่ บ่อบาดาลบ้านช้างคำหัว บ่อบาดาลบ้านพวน บ่อบาดาลบ้านหนองมะขอ	วันที่ 25 มกราคม 2566 มีค่าเท่ากับ 7.95 ปริมาณสารแขวนลอยรวม มีค่าเท่ากับ 27 มก./ล. ปริมาณสารทั้งหมดที่ละลายได้มีค่าเท่ากับ 336 มก./ล. ความกระด้างทั้งหมด มีค่าเท่ากับ 185 มก./ล. ความขุ่น มีค่าเท่ากับ 7.70 มก./ล. ปริมาณซิลิเกตมีค่าเท่ากับ 83 มก./ล. ปริมาณเหล็กทั้งหมดมีค่าเท่ากับ 0.89 มก./ล. ปริมาณสารหนูมีค่าน้อยกว่า 0.0029 มก./ล. ปริมาณแคดเมียมมีค่าน้อยกว่า 0.002 มก./ล. และปริมาณตะกั่วมีค่าน้อยกว่า 0.02 มก./ล. ยังไม่มีการสร้างบ่อ ค่าความเป็นกรด-ด่าง มีค่าเท่ากับ 6.9 ปริมาณสารแขวนลอยรวม มีค่าน้อยกว่า 2.5 มก./ล. ปริมาณสารทั้งหมดที่ละลายได้มีค่าเท่ากับ 960 มก./ล. ความกระด้างทั้งหมด มีค่าเท่ากับ 422 มก./ล. ความขุ่น มีค่าเท่ากับ 0.09 มก./ล. ปริมาณซิลิเกตมีค่าเท่ากับ 217 มก./ล. ปริมาณเหล็กทั้งหมดมีค่าน้อยกว่า 0.10 มก./ล. ปริมาณสารหนูมีค่าเท่ากับ 0.0043 มก./ล. ปริมาณแคดเมียมมีค่าน้อยกว่า 0.002 มก./ล. และปริมาณตะกั่วมีค่าน้อยกว่า 0.01 มก./ล. ค่าความเป็นกรด-ด่าง มีค่าเท่ากับ 7.2 ปริมาณสารแขวนลอยรวม มีค่าน้อยกว่า 2.5 มก./ล. ปริมาณสารทั้งหมดที่ละลายได้มีค่าเท่ากับ 630 มก./ล. ความกระด้างทั้งหมด มีค่าเท่ากับ 469 มก./ล. ความขุ่น มีค่าเท่ากับ 0.05 มก./ล. ปริมาณซิลิเกตมีค่าเท่ากับ 106 มก./ล. ปริมาณเหล็กทั้งหมดมีค่าน้อยกว่า 0.10 มก./ล. ปริมาณสารหนูมีค่าเท่ากับ 0.0030 มก./ล. ปริมาณแคดเมียมมีค่าน้อยกว่า 0.002 มก./ล. และปริมาณตะกั่วมีค่าน้อยกว่า 0.01 มก./ล. ค่าความเป็นกรด-ด่าง มีค่าเท่ากับ 6.6 ปริมาณสารแขวนลอยรวม มีค่าน้อยกว่า 2.5 มก./ล. ปริมาณสารทั้งหมดที่ละลายได้มีค่าเท่ากับ 776 มก./ล. ความกระด้างทั้งหมด มีค่าเท่ากับ 449 มก./ล. ความขุ่น มีค่าเท่ากับ 0.33 มก./ล. ปริมาณซิลิเกตมีค่าเท่ากับ 26.88 มก./ล. ปริมาณเหล็กทั้งหมดมีค่าน้อยกว่า 0.01 มก./ล. ปริมาณสารหนูมีค่าน้อยกว่า 0.0020 มก./ล. ปริมาณแคดเมียมมีค่าน้อยกว่า 0.002 มก./ล. และปริมาณตะกั่วมีค่าน้อยกว่า 0.01 มก./ล.	

หากต้องการสอบถามข้อมูลเพิ่มเติมสามารถสอบถามได้ที่

สำนักงานโครงการ : บริษัท โรงโม่หินศิลามิตรเจริญ (อุ้มทอง) จำกัด

212 หมู่ที่ 5 ตำบลหนองไธ้ อำเภอกู่ทอง จังหวัดสุพรรณบุรี

โทรศัพท์: 081-990-9913 โทรสาร: 0-3548-1418